

**Краткая экспресс-информация по основным показателям  
социально-экономического развития республики за январь 2021 год**  
(на основе предварительных данных НСК)

В 2021 году падение ВВП продолжилось, такое продолжающееся падение было отмечено только в период обретения независимости Кыргызстана (1991-1995 гг.), когда показатели экономического роста падали до (-)12,6 % в среднем в год.

Мир продолжает находиться в состоянии турбулентности. Новые вспышки заболеваемости COVID-19 постоянно ухудшают деловую активность. Сохраняющаяся нестабильность мировой экономики и финансовых рынков усугубляется негативным влиянием пандемии коронавируса.

Масштабы падения потребительской активности восстанавливается медленно, где сдерживающим фактором выступает напряженная эпидемиологическая ситуация, снижение доходов населения.

Поэтому результаты социально-экономического развития Кыргызской Республики в начале года продемонстрировали, как и ожидалось, продолжение отрицательного тренда экономического роста.

По предварительной оценке, Национального статистического комитета Кыргызской Республики, за январь 2021 года объем валового внутреннего продукта (далее – ВВП) сложился в сумме **33,2 млрд сомов** и реальный темп роста составил **92,4 %** (в январе 2020 года составлял 101,5 %), без учета предприятий по разработке месторождения Кумтор темп роста составил **95,5 %** (в январе 2020 года – 102,1 %). Дефлятор ВВП сложился на уровне 107,9 %.

В секторах экономики показатели сложились следующим образом: в сельском хозяйстве объемы производства **возросли на 0,9 %**; а в промышленности темп роста снизился на 10,8 %, строительстве – на 22,5 % и сфере услуг – на 6,3 %.

При этом необходимо отметить, что темп реального прироста промышленности без учета предприятий по разработке месторождения Кумтор вырос на 4,6 % за счет роста объемов производства резиновых и пластмассовых изделий, прочих неметаллических минеральных продуктов в 1,7 р., пищевых продуктов (включая напитки) и табачных изделий на 13,5 %, обеспечения электроэнергией, газом и паром на 6,6 %.

График 1  
**Динамика темпов реального прироста ВВП за 1991-2020 годы, в %**

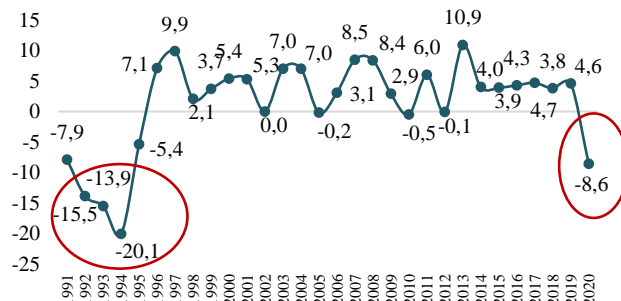


График 2  
**Динамика темпов реального прироста ВВП за 2020-2021 годы, в %**

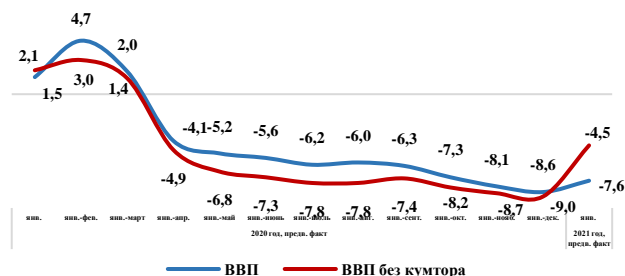
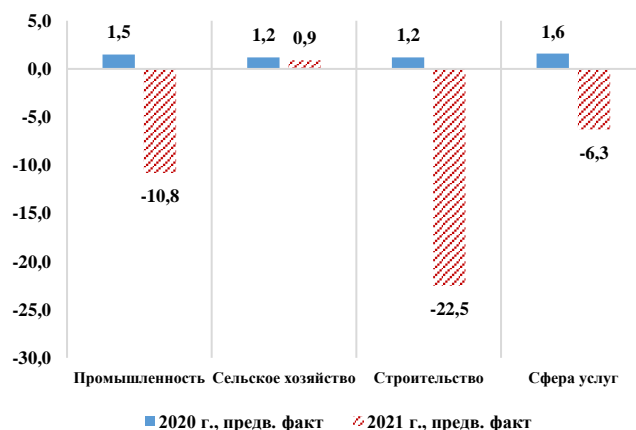


График 3  
**Темпы реального прироста секторов экономики за январь 2020-2021 гг., в %**



Структура и темпы роста по секторам, формирующим ВВП<sup>1</sup>

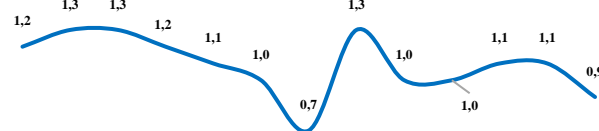
Показатели	январь 2020 года, факт			январь 2021 года, предв. факт			
	млн сомов	темп роста, %	в %к ВВП	млн сомов	темп роста, %	в % к ВВП	доля вклада в рост ВВП
<b>ВВП</b>	<b>33286,7</b>	<b>101,5</b>	<b>100,0</b>	<b>33205,6</b>	<b>92,4</b>	<b>100,0</b>	<b>-7,6</b>
Промышленность	8736,0	101,5	26,2	8789,9	89,2	26,5	-2,83
Сельское хозяйство	2545,0	101,2	7,6	2972,6	100,9	9,0	0,07
Строительство	952,9	101,2	2,9	740,7	77,5	2,2	-0,65
Сфера услуг	16564,8	101,6	49,8	16214,4	93,7	48,8	-3,14
Чистые налоги на продукты	4488,0	101,5	13,5	4488,0	92,4	13,5	-1,03

Вследствие складывающихся тенденций в экономике в структуре номинального ВВП доля отраслей, производящих товары, увеличилась на 1,0 процентных пункта и составила 37,7 %, а доля отраслей, оказывающих услуги, снизилась на 1,0 процентных пункта и составила 48,8 %.

**Сельское хозяйство.** За январь 2021 год произведено валовой продукции сельского хозяйства на сумму 9,2 млрд сомов. Темп реального роста к уровню аналогичного периода 2020 года составил **100,9 %** (за январь 2020 год – 101,2 %).

Рост объемов валового выпуска сельскохозяйственной продукции по сравнению с уровнем января 2020 года обусловлен увеличением производства продукции животноводства на 0,9 %.

График 4  
Темпы реального прироста сельского хозяйства за 2020-2021 гг., в %

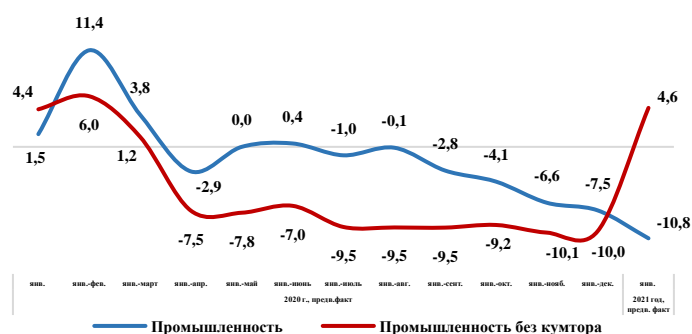


Вклад в формирование ВВП со стороны сельского хозяйства оценивается на уровне 0,07 процентного пункта, удельный вес которого в структуре производства ВВП составил 9,0 %.

**Промышленность.** За январь 2021 года промышленными предприятиями произведено валовой продукции на сумму 21,1 млрд сомов, индекс физического объема составил **90,5 %**. Без учета предприятий по разработке месторождения Кумтор – 13,7 млрд сомов, индекс физического объема составил 107,4 %.

Отрицательный вклад в формирование ВВП со стороны промышленного производства оценивается на уровне (-) 2,83 процентного пункта. Удельный вес промышленности в структуре производства ВВП составил 26,5 %.

График 5  
Темпы реального прироста промышленности за 2020-2021 гг. (по ВДС), в %



(1) В обрабатывающем производстве, с самым высоким удельным весом в общем объеме промышленного производства (66,3 %), объем продукции за январь 2021 года сложился в сумме 14,5 млрд сомов и индекс физического объема к уровню января 2020 года составил 84,3 %, что обусловлено сокращением объемов производства основных металлов и готовых металлических изделий, кроме машин и оборудования на 32,8 %, текстильного производства, производства одежды и обуви, кожи и кожанных изделий – на 25,5 %, нефтепродуктов – на 6,0 %, фармацевтической продукции – на 3,3.

<sup>1</sup> Темпы прироста приведены по ВДС.

Вместе с тем, отмечалось повышение в производстве резиновых и пластмассовых изделий, прочих неметаллических минеральных продуктов в 1,7 р., химической продукции – на 46,7 %, пищевых продуктов (включая напитки) и табачных изделий – на 13,5 %, деревянных и бумажных изделий, полиграфической деятельности – на 4,7 %.

(2) В добыче полезных ископаемых (удельный вес в общем объеме промышленного производства 6,6 %) объем производства продукции по итогам января 2021 года сложился в сумме 1,4 млрд сомов, а индекс физического объема к уровню января 2020 года составил 79,0 %.

(3) В обеспечении электроэнергией, газом, паром и кондиционированным воздухом (удельный вес в общем объеме промышленного производства 25,7 %) объем производства за январь 2021 года составил 5,6 млрд сомов и увеличился на 6,6 % к уровню января 2020 года.

(4) В водоснабжении, очистке, обработке отходов и получении вторичного сырья (удельный вес в общем объеме промышленного производства 1,4 %) индекс физического объема составил 140,7 %, при этом объем производства составил 0,3 млрд сомов.

**Строительство.** По итогам января 2021 года объем инвестиций в основной капитал за счет всех источников финансирования составил 2 135,1 млн сомов и **снизился на 25,9 %** (рост на 0,9 % в январе 2020 года).

Снижение объемов инвестиций в основной капитал по сравнению с январем 2020 года отмечалось за счет сокращения внутренних источников финансирования на 34,1 %, в то время как внешние источники финансирования, напротив, увеличились в 2,6 раза.

Сокращение объемов инвестиций в основной капитал отмечено на строительство объектов всех видов экономической деятельности, за исключением сельского хозяйства, лесного хозяйства и рыболовства, обеспечения (снабжения) электроэнергией, газом, паром и кондиционированным воздухом, водоснабжения, очистки обработки отходов и получения вторичного сырья, транспортной деятельности и хранения грузов, а также здравоохранения.

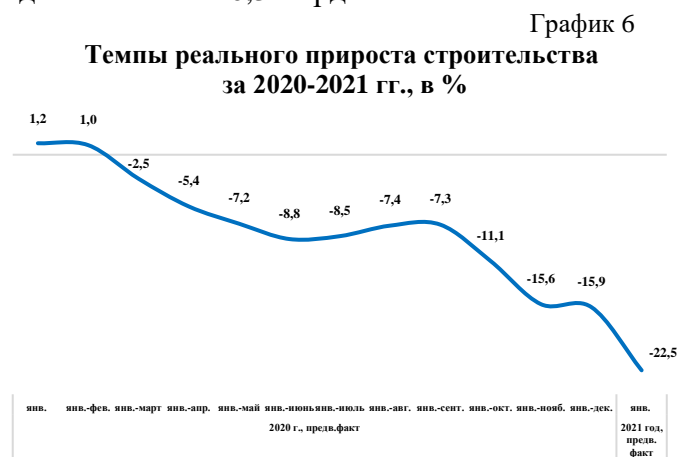
В январе 2021 года основной объем инвестиций (более 87 % от их общего объема) направлен на строительство объектов по добыче полезных ископаемых, обеспечения (снабжения) электроэнергией, газом, паром и кондиционированным воздухом, транспортной деятельности и хранения грузов, а также жилищное строительство.

Основными причинами резкого снижения объемов капитальных вложений явились следующие факторы:

- несвоевременное и в недостаточном объеме открытие финансирования запланированных объемов капитальных вложений;
- снижение капитальных вложений, финансируемых за счет средств населения, из-за ухудшения платежеспособности населения, вследствие чего уменьшение объемов жилищного строительства за счет средств населения;
- нестабильность курсов валют и др.

Исходя из объемов капитализации экономики, общий объем валовой продукции строительства за январь 2021 года составил 2176,5 млн сомов и **снизился 22,5 %** (рост на 1,2 % в январе 2020 года).

Влияние строительного сектора на темпы экономического роста было отрицательным, и вклад в формирование ВВП составил (-) 0,65 процентных пункта, удельный вес в структуре производства ВВП составил 2,2 %.



**Сфера услуг.** Валовой выпуск сферы услуг в январе 2021 года сложился в объеме 27,6 млрд сомов, при этом реальный темп роста составил **93,1 %**.

Влияние сферы услуг на темпы экономического роста было отрицательным, и вклад в формирование ВВП составил (-) 3,14 процентных пункта, удельный вес в структуре производства ВВП составил 48,8 %.

Валовой выпуск услуг оптово-розничной торговли в январе 2021 года сложился в объеме 8,0 млрд сомов, а в реальном выражении сократился на 13,2 %. Сокращение оборота оптовой и розничной торговли, ремонта автомобилей и мотоциклов по сравнению с январем 2020 года обусловлено снижением объемов оптовой торговли на 14,8 % и розничной – на 15,9 %.

Валовой выпуск услуг транспортной деятельности и хранения грузов в отчетном периоде сложился в объеме 3,8 млрд сомов и снизился относительно объема января 2020 года на 13,0 %. Падение транспортных услуг обусловлено сокращением количества авиасообщений и ограничением автотранспортных перевозок в другие страны.

Валовой выпуск деятельности гостиниц и ресторанов составил 0,96 млрд сомов и снизился на 34,1 % по сравнению с уровнем января 2020 года. Это наиболее сильно пострадавшая отрасль экономики. Практически все предприятия этой отрасли приостановили свою деятельность, в период активного распространения коронавирусной инфекции.

Валовой выпуск отрасли информации и связи за отчетный период составил 1,8 млрд сомов, а темп роста снизился на 2,5 %.

**Внешнеторговый оборот Кыргызской Республики** за 2020 год составил 5648,6 млн долл. США и по сравнению с уровнем 2019 годом **сократился на 19,0 %**.

Объем **экспортных поставок** Кыргызской Республики по итогам 2020 года по сравнению с уровнем 2019 года снизился на 1,1 % и составил 1964,5 млн долл. США. Снижение экспортных поставок обусловлено сокращением объемов экспорта обуви в 4,1 раза, отходов и лома медных – в 2,2 раза, табака и табачных изделий – в 1,9 раза, одежды и одежных принадлежностей – в 1,7 раза, сырой нефти – на 36,1 %, цемента – на 28,8 %, волокна хлопкового – на 25,1 %, овощей и корнеплодов – на 12,5 %, фруктов и орехов – на 9,4 %, стекла – на 2,6 %.

Наряду с этим, наблюдался рост экспорта живых животных в 5,0 раза, оборудования и механических устройств – на 33,7 %, отходов и лома черных металлов – на 23,8 %, золота немонетарного – на 18,5 %, пластмассы и изделий из нее – на 16,3 %, электрических машин и оборудования – на 9,8 %, частей и принадлежностей для автомобилей и тракторов – на 9,7 %, каменного угля – на 4,1 %, молока и молочной продукции – на 1,5 %, руды и концентратов драгоценных металлов – на 0,9 %.

Объем **импортных поставок** в Кыргызскую Республику за 2020 год по сравнению с уровнем 2019 года снизился на 26,2 % и составил 3684,1 млн долл. США, что обусловлено уменьшением ввоза обуви в 4,3 раза, химических нитей и волокон – в 2,5 раза, предметов одежды и принадлежностей к ней – в 2,3 раза,

График 7

Темпы реального прироста сферы услуг за 2020-2021 гг. (по ВДС), в %

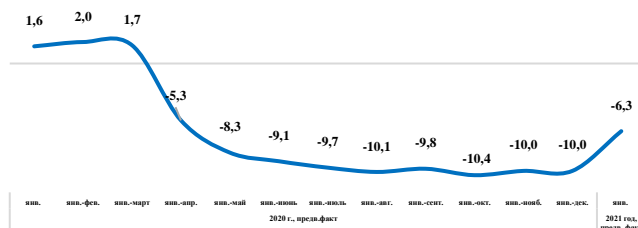


График 8

Темпы реального прироста экспорта товаров за 2019-2020 годы, в %

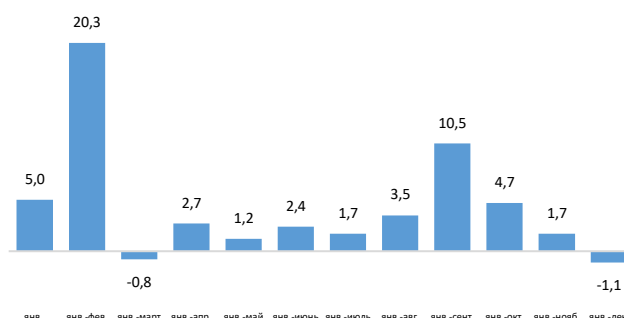
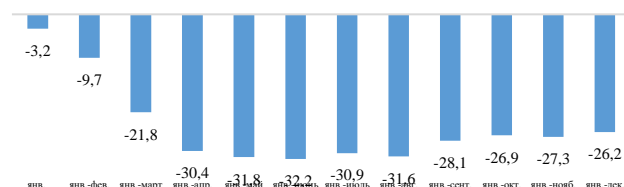


График 9

Темпы реального прироста импорта товаров за 2019-2020 годы, в %



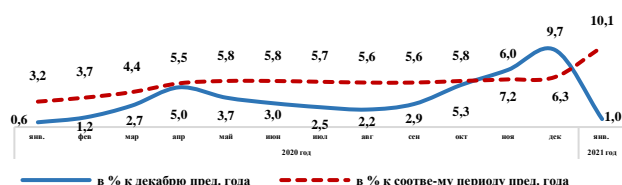
керамических изделий – в 1,6 раза, электрических машин и оборудования – в 1,6 раза, оборудования и механических устройств – в 1,5 раза, бумаги и картона – в 1,5 раза, фруктов и орехов – на 36,3 %, древесины и изделий из нее – на 29,3 %, удобрений – на 27,0 %, нефтепродуктов – на 23,3 %, табака и табачных изделий – на 19,7 %, мыла, моющих и полирующих средств – на 17,9 %, пластмассы и изделий из нее – на 17,1 %, мяса и пищевых мясных субпродуктов домашней птицы – на 15,2 %, подсолнечного масла – на 14,2 %, злаковых культур – на 13,3 %, хлеба и мучных кондитерских изделий – на 11,6 %, воды, включая минеральные и газированные, с сахаром – на 11,4 %.

Одновременно, отмечался рост объемов ввоза овощей и корнеплодов в 1,5 раза, изделий из черных металлов – на 34,2 %, пшеничной муки – на 25,3 %, средств наземного транспорта – на 16,6 %, фармацевтической продукции – на 8,0 %, природного газа – на 4,9 %.

Объем взаимной торговли Кыргызской Республики с государствами-членами ЕАЭС по итогам 2020 года, по предварительным итогам, составил 2 400,9 млн долл. США и по сравнению с уровнем 2019 года уменьшился на 12,5 %.

**Индекс потребительских цен, характеризующий уровень инфляции,** составил **101,0 %** (январь 2021 года к декабрю предыдущего года). Среднегодовое значение инфляции (январь 2021 года к январю 2020 года) составило **110,1 %**, тогда как за январь 2020 года к январю 2019 составляло 103,2 %.

График 10  
Динамика уровня инфляции за 2020-2021 гг., в %



**Среднемесячная номинальная заработная плата.** В 2020 году среднемесячная номинальная заработная плата одного работника (без учета малых предприятий) составила 18493 сомов и по сравнению с 2019 годом увеличилась **на 7,7 %**, а ее реальный размер, исчисленный с учетом индекса потребительских цен, возрос на 1,3 %.